



Prezado (a) candidato (a)

Coloque seu número de inscrição e nome no quadro abaixo:

Nº de Inscrição	Nome

LÍNGUA PORTUGUESA

A ÉTICA NOSSA DE CADA DIA

Patrus Ananias*

- 1 A palavra ética entrou na moda. Infelizmente, muito mais falada do que vivida. E quase sempre nós a cobramos nos outros, reservando pouco espaço para a reflexão sobre os nossos atos e responsabilidades.
- 2 É sempre bom buscar o sentido das palavras nas suas raízes históricas. Ética vem do termo grego éthikos, donde veio etos, que originariamente significava covil ou lugar onde os animais se resguardavam e se protegiam das perseguições ou dos percalços da natureza. Posteriormente, a palavra passou a designar a morada cultural dos seres humanos. Ela, então, diz respeito aos instrumentos desenvolvidos ao longo do tempo pelas comunidades humanas para possibilitar a convivência e cooperação; são usos, práticas e procedimentos compartilhados, costumes, interdições, manifestações religiosas. Assim, as sociedades vão estabelecendo os valores fundamentais nas suas relações internas e externas.
- 3 Nas tradições religiosas, os valores éticos emergem a partir de revelações e manifestações transcendentais. Outros buscam as origens da ética na história humana, onde se dá o aprendizado e a construção de determinados padrões de comportamentos individuais e coletivos. As duas concepções podem ser harmonizadas de modo que não se tenha, de um lado, concepções religiosas desencarnadas e alheias aos conflitos humanos e sociais e, de outro, uma compreensão relativista da história onde cada um decide o que é certo ou errado segundo as suas conveniências.
- 4 Os valores éticos vão se consolidando através dos tempos, na medida em que são acolhidos por diferentes povos e gerações como valores permanentes e universais. Como, por exemplo, o direito à vida. Nessas conquistas culturais e civilizatórias que vão se sedimentando na caminhada histórica de povos e nações, e da própria humanidade, contamos com o

empenho de exemplos de personalidades muito fortes e inovadoras. Foi assim com o exemplo de Jesus, a destacar o princípio do amor ao próximo como fundamento da sociedade cristã, e Gandhi, com a ética da não violência.

- 5 No Brasil, temos muitos exemplos que fundam princípios éticos que mudaram nossa forma de pensar o país. Podemos citar o marechal Rondon, lançando um novo olhar e uma nova política sobre os povos indígenas. A Herbert de Souza, nosso Betinho, devemos a valiosa conquista de ter pautado, definitivamente, o desafio da superação da fome e da miséria. Dom Hélder Câmara é o símbolo de um movimento que resgata a dimensão libertária de Jesus a partir do compromisso com os pobres.
- 6 Falamos hoje, com mais frequência, na ética, ou falta dela, na ação dos políticos. É fundamental mesmo o combate sem tréguas à corrupção e ao mau uso do dinheiro e dos bens públicos. Mas são importantes também a ética dos eleitores, a responsabilidade social, a responsabilidade política na hora de votar e, mesmo depois, o exercício da cidadania. Impõe-se também a ética nos negócios e nas empresas. O que seria deles sem os trabalhadores, os consumidores, os financiamentos e obras estatais de infra-estrutura?
- 7 Vivemos cada vez mais próximos uns dos outros nos centros urbanos. Mas ainda precisamos estabelecer a ética da boa vizinhança, da atenção e do cuidado com os mais próximos. Da mesma forma, o trânsito clama por novos padrões de comportamento; a escassez e a finitude dos recursos naturais evoca a ética de pensar a existência da espécie humana em harmonia com a natureza.
- 8 E tudo isso depende de cada um. Somos mais de 6 bilhões de pessoas no planeta. No Brasil, caminhamos para 200 milhões de compatriotas. Muita gente pensa que suas ações não fazem diferença. Mas é com a soma de cada um que conseguiremos as mudanças coletivas. Há um dever das pessoas e da sociedade que torna cada vez mais verdadeiro o ensinamento de Gandhi: "Façamos em nós as mudanças que cobramos nos outros".

(Revista Encontro, 1º de Agosto de 2011. Ano VIII nº 122, p. 16.)

*Patrus Ananias é advogado, professor e pesquisador. Foi prefeito de BH e ministro do Desenvolvimento Social. Escreve mensalmente na Encontro.



QUESTÃO 01

O principal objetivo nesse texto é o de

- a) explicar sobre a importância de aplicar os conceitos e valores éticos para uma vida mais harmoniosa.
- b) relatar as dificuldades pelas quais os seres humanos passam por desconhecerem os valores éticos.
- c) instruir a cada um dos leitores sobre como usar e divulgar os conhecimentos fundamentados no termo ética.
- d) definir e relacionar os termos etimológicos sobre ética e violência urbana.

QUESTÃO 02

O argumento que **MELHOR** demonstra o embasamento do título pode ser identificado nos parágrafos

- a) 1 e 3.
- b) 1 e 7.
- c) 2 e 6.
- d) 3 e 8.

QUESTÃO 03

No contexto em que aparece: “A palavra ética entrou na moda”. O termo “na moda” pode ser melhor compreendido pela(s) charge(s):

I.

BRASÍLIA



[CHARGE] Conselho de ética do galin

II.



charge-etica.gif

III.



charge2009-etica_finados.jpg

Marque a opção **CORRETA**:

- a) I e III, apenas.
- b) II e III, apenas.
- c) II, apenas.
- d) III, apenas.

QUESTÃO 04

Releia o fragmento:

É sempre bom buscar o sentido das palavras nas suas raízes históricas. Ética vem do termo grego éthikos, donde veio etos, que originariamente significava covil ou lugar onde os animais se resguardavam e se protegiam das perseguições ou dos percalços da natureza. Posteriormente, a palavra passou a designar a morada cultural dos seres humanos.

O contexto das informações do fragmento estão inseridos na área de estudo

- a) lexical.
- b) Gramatical.
- c) Morfológico.
- d) Etimológico.

QUESTÃO 05

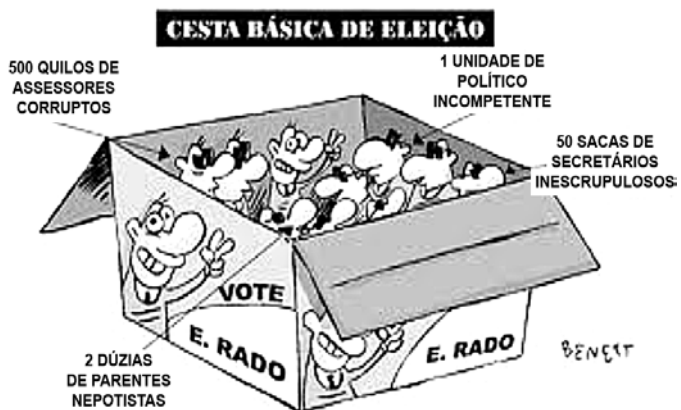
Releia o fragmento:

Falamos hoje, com mais frequência, na ética, ou falta dela, na ação dos políticos. É fundamental mesmo o combate sem tréguas à corrupção e ao mau uso do dinheiro e dos bens públicos. Mas são importantes também a ética dos eleitores, a responsabilidade social, a responsabilidade política na hora de votar e, mesmo depois, o exercício da cidadania.



A charge que dialoga com o contexto do fragmento é

a)



charge_benett.jpg

b)



c)



politico-charge.jpg

d)



charge_oab_politica.jpg

Leia e atente para as informações a respeito do Brasão de Belo Horizonte, pois as questões 06 e 07 são referentes a elas:



Brasão de Belo Horizonte

Descrição do Brasão de Belo Horizonte:

- Uma coroa mural de ouro de cinco torres, privativa de município capital de Estado.
- Escudo redondo português, lembrando a origem da nacionalidade brasileira;
- Em fundo azul, um sol nascente de ouro surgindo do lado esquerdo da Serra do Curral Del Rei, em verde;
- Em chefe de ouro, um triângulo equilátero, em vermelho, símbolo do anseio de liberdade dos inconfidentes mineiros de 1789;
- No filete vermelho, em letras de prata, as legendas: à direita, 17-12-1893 e, à esquerda, 12-12-1897. Datas, respectivas, da criação e instalação da nova capital do Estado de Minas Gerais.

A coroa mural dourada, acima do escudo, é peça utilizada na heráldica municipal (também denominada “civil”) do Brasil como convenção para capitais de estado. Apesar



de algumas exceções, várias capitais brasileiras adotam a mesma peça, não tendo esta necessariamente que seguir um padrão gráfico e estilo único, contanto que possua cinco torres visíveis, contendo cada torre uma porta, preenchida em preto (sable), e a cor amarelo-escuro ou dourada para sua reprodução.

www.wikipedia, a enciclopédia livre

QUESTÃO 06

Segundo Savioli (2006), pode-se inferir que o grau da informação se define por meio da função

- emotiva.
- conativa.
- apelativa.
- metalinguística.

QUESTÃO 07

Leia as assertivas abaixo, retiradas da Wikipédia, a enciclopédia livre:

- Em sentido restrito, o termo brasão refere-se apenas à descrição do desenho inserido no escudo de armas. Entende-se por restrito, termos que estão designados por limites.
- Em sentido lato, pode designar-se por brasão a descrição das armas. O significado de lato é compreendido por termo real, dicionarizado.
- Por extensão, o termo brasão passou a aplicar-se não só à descrição, mas, também ao próprio objeto descrito. A acepção de extensão pode ser entendida por algo além, que se estende em maior alcance.

Marque a opção **CORRETA**, com relação aos contextos das assertivas:

- Estão corretas apenas as assertivas I e II.
- Estão corretas as assertivas I, II e III.
- Estão incorretas apenas as assertivas I e III.
- Estão incorretas apenas as assertivas II e III.

QUESTÃO 08

Releia a informação da assertiva III na questão anterior.

Por extensão, o termo brasão passou a aplicar-se não só à descrição, **mas, também** ao próprio objeto descrito.

No contexto destacado, pode-se depreender que

- a expressão marca uma sequenciação de ideias.
- o termo “ também” se insere na delimitação do objeto descrito.
- a expressão “mas, também...” expressa algo a ser acrescido no contexto.
- o termo “mas” indica uma informação que mantém ideia de adversidade no contexto.

Leia a charge abaixo, para responder às questões 09 e 10:

Independência é morte!



www.ivancabral.com/2007_06_01_archive.html

... pelo menos neste Conselho de Ética a coisa funciona assim. O fantoche que não quiser ser “manipulado” ou o marionete que tentar se soltar das cordinhas está fora do Conselho. As opções são: ou você fica com o Conselho ou fica com a ética; ficar com os dois é praticamente impossível...

QUESTÃO 09

O contexto da charge se limita à defesa do grau intertextual da

- paráfrase.
- Paródia.
- citação.
- alusão.

QUESTÃO 10

No contexto da frase: “As opções são: **ou** você fica com o Conselho **ou** fica com a ética; ficar com os dois é praticamente impossível...”

Os termos assinalados estabelecem com a oração anterior uma relação semântica de

- causa.
- consequência.
- Alternância.
- condição.



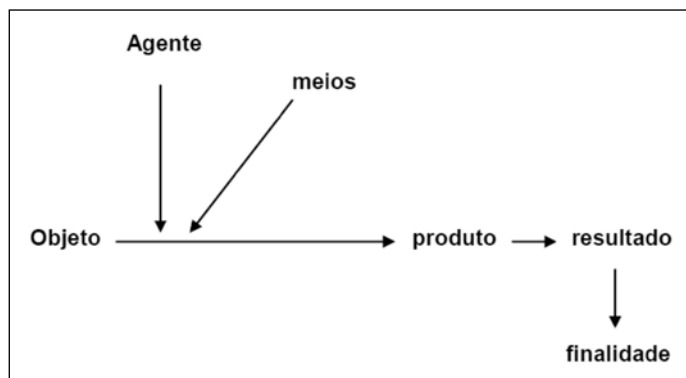
SAÚDE PÚBLICA

QUESTÃO 11

A comunicação da ocorrência de uma doença ou agravo à saúde, realizada à autoridade sanitária, por profissionais da saúde, para fim de adoção de medidas de intervenção pertinentes é denominada:

- vigilância Epidemiológica.
- notificação Epidemiológica.
- investigação Epidemiológica.
- anamnese clínica.

QUESTÃO 12



Fonte: OFICINA A Organização da demanda espontânea. SUS BH /2009

Se aplicarmos o esquema acima no atendimento à demanda espontânea na Unidade Básica de Saúde, pode-se dizer que o **Agente** e o **Objeto** são **RESPECTIVAMENTE**:

- A equipe de saúde e a demanda espontânea.
- A área física e os instrumentos tais como aparelho de pressão, estetoscópio e outros.
- O conhecimento dos profissionais e a demanda da população.
- A demanda espontânea e a equipe de saúde.

QUESTÃO 13

Leia o texto abaixo:

“O ato de escuta é um momento em que o trabalhador utiliza seu saber para construção de respostas às necessidades dos usuários e pressupõe o envolvimento de toda a equipe, que por sua vez deve assumir uma postura capaz de acolher, de escutar e de dar resposta mais adequada a cada usuário”. (Malta, 2001)

O enunciado faz referência ao conceito de:

- Vínculo com o usuário do serviço de saúde.
- Controle social.
- Acolhimento do usuário no serviço de saúde.
- Ouvidoria.

QUESTÃO 14

A afirmativa **CORRETA** em relação ao conceito de **Epidemia** é:

- O número total de casos novos de uma doença em um espaço e tempo definidos.
- O número total de casos novos e antigos de uma doença em um espaço e tempo definidos.
- A ocorrência constante de doenças em determinada área geográfica.
- A ocorrência, numa comunidade ou região, de casos da mesma doença, em um grande número de pessoas ao mesmo tempo.

QUESTÃO 15

Leia e analise a tabela abaixo:

Tabela 1: Total de casos de doenças exantemáticas notificadas até a 08/2011, segundo a faixa etária e o distrito de residência, BH.

Distrito Sanitário	< 1 ano	1 a 9	10 a 29	60 e +	Total
Nordeste	0	1	0	0	1
Noroeste	0	2	0	0	2
Norte	1	5	0	0	6
Pampulha	1	1	1	1	4
Venda Nova	1	0	1	0	2
Total	3	9	2	1	15

Fonte: SINAN NET/MS – GVSI/GEEPI-SMSA-BH

- São consideradas doenças exantemáticas o sarampo, a rubéola e a febre amarela.
- Em relação à faixa etária dos casos notificados, 80% foram em crianças com idade menor de 10 anos.
- Na detecção de caso suspeito de doenças exantemáticas, deve-se realizar a notificação imediata, em até 24 horas, para a Vigilância Epidemiológica.
- Os Distritos Sanitários com maior número de casos notificados foram Pampulha e Venda Nova respectivamente.

Marque a alternativa **CORRETA**.

- As afirmativas I, II, III e IV estão corretas.
- Apenas as afirmativas II, III e IV estão corretas.
- Apenas as afirmativas I e IV estão corretas.
- Apenas as afirmativas II e III estão corretas.



QUESTÃO 16

Leia o texto abaixo:

“O único remédio infalível, contra todas as doenças, é não ficar doente. Um caminho seguro para buscar esse objetivo é garantir que as pessoas tenham acesso aos serviços de atenção básica, como se dá no Programa Saúde da Família pela promoção da saúde, assistência básica e prevenção”. (MS / Guia Prático do PSF - 2001)

São ações de saúde desenvolvidas nas equipes de saúde da família, **EXCETO**:

- Realizar diagnóstico com a finalidade de obter o perfil epidemiológico para o planejamento e a programação da saúde, inclusive para a saúde mental.
- Participar das decisões gerenciais para a contratação de prestadores de serviços essenciais à saúde da população e de alta complexidade.
- Realizar consultas e procedimentos de enfermagem.
- Realizar visitas domiciliares e orientar as famílias quanto à utilização dos serviços de saúde disponíveis.

QUESTÃO 17

Analise as atribuições básicas dos Agentes Comunitários de Saúde nas suas áreas territoriais de abrangência e assinale a afirmativa considerada **INCORRETA**:

- Realizar a escuta qualificada das necessidades dos usuários em todas as ações proporcionando o estabelecimento de vínculos.
- Realizar visitas domiciliares, levando em consideração prioritária os domicílios que apresentam situações de risco.
- Participar do processo de capacitação e educação permanente técnica e gerencial junto às coordenações regional, estadual e federal do programa.
- Realizar ações de atenção integral conforme a necessidade de saúde da população local, bem como as previstas nas prioridades e protocolos assistenciais local.

QUESTÃO 18

Leia e analise as informações pertinentes sobre o SUS:

**QUEM DEVE CONTROLAR SE O SUS
ESTÁ FUNCIONANDO BEM?
DE ONDE VEM O DINHEIRO PARA
PAGAR TUDO ISTO?**

(ABC do SUS: doutrinas e princípios. Brasília/DF: 1990)

- A população deve controlar o funcionamento do SUS e os recursos federais para a saúde provêm do orçamento da Seguridade Social acrescidos de outras fontes de financiamento.
- O poder legislativo deve controlar o funcionamento do SUS e cabe aos municípios destinar parte adequada de seu próprio orçamento para as ações e serviços de saúde de sua população.
- Apenas os gestores das três esferas de governo, com as suas respectivas fontes orçamentárias, devem controlar o funcionamento e o financiamento do SUS.
- A população deve controlar o funcionamento e o financiamento do SUS através do contato permanente com os prestadores de serviços.

Baseando-se nas informações acima, marque a opção **CORRETA**:

- As afirmativas I, II, III e IV estão corretas.
- Apenas as afirmativas I e II estão corretas.
- Apenas as afirmativas III e IV estão corretas.
- Apenas as afirmativas II e IV estão corretas.

QUESTÃO 19

São Instrumentos de planejamento utilizados pela Secretaria Municipal de Saúde de Belo Horizonte para a construção do Plano Municipal de Saúde, 2010-2013:

- Pacto pela Saúde, Programação Anual de Saúde.
- Relatório Anual de Gestão, Consolidado de Produção Médica.
- Programação Anual da Vigilância em Saúde, Relatório Anual de Gastos Públicos.
- Objetivos do Desenvolvimento do Milênio, Relatório Anual de Gastos Públicos.

QUESTÃO 20

Leia o texto abaixo:

“É o espaço geográfico adscrito onde residem no máximo 750 pessoas e que corresponde a área de atuação do agente comunitário de saúde”.

O enunciado faz referência ao conceito de

- Distrito Sanitário.
- Microárea.
- Área de abrangência.
- Território.



QUESTÃO 21

A partir da criação do Sistema Único de Saúde a participação da comunidade passa a ser garantida como forma de controle social com a publicação da:

- a) Lei nº 8.080, de 19/09/90.
- b) Lei nº 8.142, de 28/12/90.
- c) NOAS 01/2002.
- d) Portaria Nº 399 de 22/02/2006.

QUESTÃO 22

Considerando o processo de implantação dos Distritos Sanitários como uma das estratégias de implementação do Sistema Único, é **INCORRETO** afirmar que

- a) a área geográfica, não necessariamente, deverá ser considerada para tal processo.
- b) o Distrito Sanitário é um processo político organizativo de reorientação do sistema de saúde, com ênfase no nível local.
- c) o Distrito Sanitário deve ter um modelo de atenção de base epidemiológica, numa rede estruturada com mecanismos de comunicação e integração entre os serviços de saúde.
- d) a implantação dos Distritos Sanitários está garantida pela Lei 8080/90.

QUESTÃO 23

O Brasil institucionalizou o direito à saúde a todo cidadão brasileiro com a promulgação da Constituição Federal em 1988, quando criou o Sistema Único de Saúde.

Sobre o Sistema Único de Saúde marque **V** para as afirmativas consideradas verdadeiras e **F** para as falsas.

- () É formado pelo conjunto de ações e serviços de saúde prestados por órgãos e instituições públicas federais, estaduais e municipais, da administração direta e indireta.
- () Não é permitida a participação da iniciativa privada no Sistema Único de Saúde.
- () É de abrangência nacional.
- () A Constituição Federal de 1988 estabelece que a saúde é um dever do Estado, entendendo Estado somente a União, ou seja, o governo federal.

A sequência **CORRETA**, de cima para baixo é:

- a) V, V, V e F.
- b) V, F, V e V.
- c) F, F, V e V.
- d) V, F, V e F.

QUESTÃO 24

O Programa de Saúde da Família é uma estratégia adotada pelo Ministério da Saúde, cuja finalidade é a reorganização da atenção básica no âmbito do Sistema Único de Saúde

A partir da afirmativa, assinale a alternativa considerada **CORRETA**:

- a) A equipe de saúde da família é formada por, no mínimo 12 Agentes Comunitários de Saúde, independente da população assistida.
- b) O atendimento às famílias é desenvolvido apenas no âmbito domiciliar.
- c) As ações de saúde bucal compõem as atividades desenvolvidas pela estratégia saúde da família.
- d) Cada membro da equipe deve realizar o tratamento das doenças e prescrever medicações de acordo com as doenças diagnosticadas.

QUESTÃO 25

Associe a segunda sequência com a primeira ao considerar os indicadores da Atenção Básica, com as respectivas fontes de informação:

SEQUÊNCIA 1

1. Cobertura vacinal de rotina em crianças menores de 01 ano.
2. Cobertura vacinal anti rábica de cães.
3. Coeficiente de mortalidade infantil.
4. Número de consultas de pré natal por parto.
5. Proporção de ocorrência de Acidente Vascular Cerebral.

SEQUÊNCIA 2

- () Secretaria Municipal de Saúde.
- () IBGE / Programa Nacional de Imunização - PNI
- () Sistema de Informação de Mortalidade - SIM
- () Sistema de Informação da Atenção Básica - SIAB
- () Sistema de Informação ambulatorial – SIA /SUS

Marque a alternativa com a sequência **CORRETA**, na ordem de cima para baixo é:

- a) 1, 2, 3, 4 e 5.
- b) 2, 1, 3, 5 e 4.
- c) 1, 2, 3, 5 e 4.
- d) 5, 2, 3, 4 e 1.



CONHECIMENTOS ESPECÍFICOS

QUESTÃO 26

Segundo o Protocolo de Assistência para Portadores de Ferida da Secretaria de saúde de Belo Horizonte, são funções do auxiliar e técnico de enfermagem, ao acompanhamento aos pacientes portadores de feridas, **EXCETO**:

- a) Organizar e manter a sala de curativo em condições adequadas para o atendimento.
- b) Executar o curativo conforme prescrição do enfermeiro ou médico e sempre sob a supervisão do enfermeiro.
- c) Fazer consulta de enfermagem.
- d) Registrar o procedimento executado no prontuário, caracterizando o aspecto da ferida, queixas do paciente e conduta.

QUESTÃO 27

O Diabetes Mellitus compreende um grupo de desordens caracterizadas pela hiperglicemia resultante do déficit de efetividade da insulina (pela redução da secreção, ação ou ambos). A hiperglicemia persistente é a responsável pelas complicações crônicas da doença, que acometem os olhos, rins, nervos, coração e vasos sanguíneos. PROTOCOLO DE ATENDIMENTO EM ANGIOLOGIA E CIRURGIA VASCULAR, Belo Horizonte 2010, Secretaria Municipal de Saúde. Considerando a informação acima, leia as afirmativas que se seguem:

- I. O combate ao sobrepeso e à obesidade constitui a principal estratégia para prevenção da hiperglicemia e do diabetes tipo 1 entre a população não doente. Entretanto, os estudos epidemiológicos observacionais e ensaios clínicos apontam para a grande dificuldade de se manter os resultados obtidos através de intervenções em estágios avançados da obesidade, reforçando a importância de focalizar os recursos nas estratégias preventivas e/ou de controle daqueles indivíduos com sobrepeso, que têm maiores chances de resultados duradouros.
- II. As necessidades básicas diárias nutricionais para o diabético são: 35 kcal/kg/dia para homens e 25 kcal/kg/dia para mulheres. Dietas restritivas balanceadas com déficit de 500 a 1000 kcal/dia podem reduzir 8% do peso em 3 a 12 meses.
- III. O aumento da atividade física reduz o risco de desenvolvimento de diabetes tipo 2, independente do grau de adiposidade. A prática regular de exercício físico previne o Diabetes Tipo 2 e outras doenças crônicas não transmissíveis devido à redução dos fatores de risco.

Após a leitura das afirmativas marque a alternativa, que contenha o NÚMERO, de afirmativas **INCORRETAS**:

- a) 01.
- b) 02.
- c) 03.
- d) 0 (zero).

QUESTÃO 28

São situações especiais que podem aumentar o risco de evolução desfavorável em pacientes com dengue, **EXCETO**:

- a) Doença auto-imune.
- b) Doença cloridro-péptica.
- c) Gestação.
- d) Criança e adolescente menores de 16 anos.

**QUESTÃO 29**

Considere a imagem abaixo e marque a alternativa **INCORRETA**, quanto aos serviços substitutivos em Saúde Mental recomendado pelo SUS e Ministério da Saúde.



Imagem disponível em <http://saudentalecidadania.blogspot.com/2010_05_01_archive.html> Acessado em 03/10/2011.

- Em julho de 1985 (antes da municipalização dos serviços de saúde, ocorrida em 1991), equipes compostas por um psiquiatra, um psicólogo e um assistente social foram lotadas em alguns Centros de Saúde de Belo Horizonte, para o atendimento de portadores de sofrimento mental e egressos de hospitais psiquiátricos.
- A implantação do Programa de Saúde da Família (PSF) em fevereiro de 2002, imprimiu uma nova dinâmica no trabalho das Equipes de Saúde Mental. No segundo semestre de 2002 foram formados colegiados, fóruns e oficinas de discussão, incluindo trabalhadores desde o nível central até a ponta, para pensar um processo de trabalho das equipes de Saúde Mental, tendo em vista a exclusão do atendimento deste paciente às equipes de saúde da família e os deixando a cargo exclusivo dos CERSMS e CAPS.
- Partindo do pressuposto de que toda a população (criança, adolescente e adulto) deve ser acolhida e referenciada por uma Equipe de Saúde da Família, também o paciente referido como sendo da Saúde Mental deve entrar na Rede de Saúde por esta Equipe.
- As Equipes de Saúde da Família, porta de entrada dos serviços de saúde, são também responsáveis pelo acolhimento e condução dos casos não priorizados pelo Projeto de Saúde Mental, bem como daqueles que no momento se encontram estabilizados.

QUESTÃO 30

O Ofidismo é um envenenamento provocado pela ação de toxinas, através de aparelho inoculador (presas) de serpentes, podendo determinar alterações locais (na região da picada) e sistêmicas. Acidentes por serpentes não peçonhentas são relativamente frequentes, porém não determinam acidentes graves, na maioria dos casos, e, por isso, são considerados de menor importância médica. Estes acidentes são classificados pelas suas manifestações clínicas e o tipo de serpente que o causou, em relação às informações contidas acima, marque a alternativa **CORRETA**:

- O soro ou antiveneno deve ser específico para cada tipo de acidente.
- Na ausência de informações que levem ao agente etiológico causador do acidente deve ser administrado um soro que é chamado universal.
- A soroterapia deve ser realizada o mais rapidamente possível e o número de ampolas depende do tipo e da gravidade do acidente.
- A via de administração é a endovenosa, devendo-se prestar atenção para a ocorrência de manifestações alérgicas durante e logo após a infusão do antiveneno (urticária, estridor laríngeo, angioedema, náuseas e vômitos, bronco espasmo, hipotensão e choque).

**QUESTÃO 31**

Doença infecciosa intestinal aguda, causada pela enterotoxina do *Vibrio cholerae*. Pode-se apresentar de forma grave, com diarreia aquosa e profusa, com ou sem vômitos, dor abdominal e câibras. Esse quadro, quando não tratado prontamente, pode evoluir para desidratação, acidose e colapso circulatório, com choque hipovolêmico e insuficiência renal. Entretanto, frequentemente a infecção é assintomática ou oligossintomática, com diarreia leve. A acloridria gástrica agrava o quadro clínico da doença. A infecção produz aumento de anticorpos e confere imunidade por tempo limitado (em torno de seis meses). Ao lermos o trecho acima chegamos a conclusão que se trata da descrição da cólera. Após o devido entendimento, marque a alternativa que corresponda à informação **INCORRETA** a respeito da cólera:

- a) O agente etiológico é o *Vibrio cholerae* O1, biotipo clássico, ou El Tor (sorotipos Inaba, Ogawa ou Hikogima) e o O139, também conhecido como Bengal. Bacilo gram-negativo, com flagelo polar, aeróbio ou anaeróbio facultativo, produtor de endotoxina.
- b) O reservatório principal é o macaco.
- c) A transmissão ocorre principalmente pela ingestão de água ou alimentos contaminados.
- d) O Período de incubação pode variar de algumas horas a 5 dias. Na maioria dos casos, de 2 a 3 dias.

QUESTÃO 32

O Serviço de Urgência Psiquiátrica da Prefeitura de Belo Horizonte (SUP), inaugurado em setembro de 2006, faz parte do projeto “A Urgência Psiquiátrica e a Hospitalidade Noturna”, desenvolvido em 2003, com o objetivo de produzir um movimento de ampliação e qualificação de nossa Rede de Saúde Mental para que pudesse oferecer uma resposta adequada às situações de crise dos portadores de sofrimento mental grave. **Políbio José de Campos Souza (2005)**.

Com base na Política de Saúde Mental de Belo Horizonte, leia o trecho acima e de acordo com esta informação considerando, também, o que é recomendado pela política supracitada, classifique as afirmativas abaixo como **(V) VERDEIRAS** ou **(F) FALSAS**:

- () Entende-se por crise, no contexto acima referido, o sofrimento grave, quase sempre persistente, muitas vezes complicado por comorbidades diversas, clínicas e de álcool e drogas, evoluindo frequência e de intensidade suficiente para requisitar cuidados que, tradicionalmente, a Medicina nomeia de urgência e emergência.
- () A resposta às crises dos portadores de sofrimento mental grave e persistente não tem sido apontada como um dos pontos da Reforma Psiquiátrica, pois não se considera de importância maior, na medida em que é condição essencial para dar sustentação ao conjunto de iniciativas no campo da assistência/cuidado e reabilitação psicossocial destes sujeitos, tendo em vista as suas demandas e exigências políticas de cidadania.
- () A crise mostra a loucura impura e incontornável, o prenúncio do crime e a ruptura da ordem. No entanto, cumprido o papel de “porta de entrada” da internação, ela se torna indesejável e o sistema disciplinar e de controle do manicomio vai tentar silenciá-la a todo o custo.

Assinale a sequência **CORRETA**, na ordem de cima para baixo:

- a) V - F - V.
- b) F - V - V.
- c) V - V - V.
- d) F - V - F.

QUESTÃO 33

A respiração ou ventilação pulmonar é um processo geralmente rítmico e controlado por processos centrais. De acordo com o enunciado, responda a alternativa **FALSA**:

- a) Respiração é a troca de gases entre o organismo e o meio ambiente.
- b) A entrada de oxigênio no organismo e a eliminação de dióxido de carbono são realizadas pelo sistema respiratório.
- c) O ar penetra pelas narinas, ou boca, passa pela laringe, faringe e traqueia, até chegar aos brônquios.
- d) A troca gasosa no organismo se processa nos alvéolos.

**QUESTÃO 34**

O 5º dia de vida do recém nascido envolve, além da realização do teste do pezinho pela equipe de enfermagem, outras ações a serem executadas. Sobre isto, pode-se afirmar, **EXCETO**:

- a) Deve-se avaliar as condições clínicas, psicológicas e adaptativas da mãe a esta nova etapa em sua vida.
- b) Deve-se agendar uma consulta de pós-parto para a mãe somente em casos de complicação.
- c) Certificar sobre a aplicação das primeiras vacinas do bebê.
- d) Avaliar e orientar questões relacionadas ao aleitamento materno como pega correta, horário das mamadas, condições do seio e outras dificuldades apresentadas pela mãe.

QUESTÃO 35

A arrumação de cama é a forma padronizada de distribuir e ordenar a roupa hospitalar, visando proporcionar conforto e segurança ao paciente, sendo essencial na manutenção e recuperação da saúde do paciente. Com relação aos tipos de CAMA, marque a alternativa **INCORRETA**:

- a) Cama fechada é aquela que após ter feito limpeza concorrente esta pronta para aguardar a chegada do novo paciente.
- b) Cama aberta é aquela em que o paciente permanece em a unidade e é feita diariamente.
- c) A cama aberta pode ser feita com ou sem paciente.
- d) Cama de pos-operado é aquela que é preparada para receber o paciente submetido a cirurgia.

QUESTÃO 36

A vacina tríplice viral é indicada para, marque a alternativa **CORRETA**.

- a) Sarampo, caxumba, rubéola.
- b) Rubéola, meningite, tétano.
- c) Difteria, tétano, coqueluche.
- d) Sarampo, difteria, meningite.

QUESTÃO 37

A prevenção é a forma mais barata e eficaz e gratificante de evitar as complicações cardiovasculares. Considerando a prevenção, correlacione as sequências.

SEQUÊNCIA 1

- a) prevenção primordial.
- b) prevenção primária.
- c) prevenção secundária.
- d) prevenção terciária.

SEQUÊNCIA 2

- () a finalidade é prevenir ou retardar o desenvolvimento de complicações agudas e crônicas e evitar as mortes.
- () desenvolver um conjunto de ações que despertem na comunidade, a noção de cidadania.
- () detecção e tratamento precoce da doença, seus objetivos são a remissão da doença, evitar o aparecimento de complicações.
- () remover os fatores de risco através de campanhas educativas periódicas.

Assinale a alternativa com a sequência **CORRETA**, na ordem de cima para baixo.

- a) C-D-A-B.
- b) D-C-B-A.
- c) D-A-C-B.
- d) B-A-D-C.

**QUESTÃO 38**

A vacina BCG (bacilo de Calmette e Guerin) é administrada com a finalidade principal de prevenir as formas graves da tuberculose (miliar e meníngea), em crianças menores de cinco anos, mais frequentemente nos menores de um ano. Sobre esta vacina e administração, afirma-se, **EXCETO**:

- a) A vacina BCG-ID é preparada com bacilos vivos, a partir de cepas atenuadas do *Mycobacterium bovis*.
- b) O volume correspondente a cada dose é de 0,1 ml, rigorosamente, para evitar complicações e administrada por via subcutânea.
- c) A injeção é feita na região do músculo deltóide, no nível da inserção inferior deste músculo, na face externa superior do braço direito.
- d) O frasco multidoses da vacina BCG-ID, uma vez aberto, desde que mantido sob temperatura adequada (+2°C a +8°C) e adotados os cuidados que evitem sua contaminação, pode ser usado por seis horas.

QUESTÃO 39

As complicações da hipertensão arterial sistêmica (HAS), constitui, no Brasil, a primeira causa de morte, segundo dados do MS. 1988. Entre as recomendações que o técnico de enfermagem deve informar ao paciente estão, **EXCETO**:

- a) Restringir a ingestão de sódio e gorduras.
- b) Aumentar a ingestão de frutas e verduras.
- c) Não é necessário evitar o tabagismo, já que ele não está diretamente relacionado com a hipertensão.
- d) Programar uma atividade física regular e frequente.

QUESTÃO 40

A Lei nº5.905, de 12 de Julho de 1973, dispõe sobre a criação dos Conselhos Federal e Regionais de Enfermagem e dá outras providências. Compete ao Conselho Federal, **EXCETO**:

- a) Instalar os Conselhos Regionais.
- b) Aprovar seu regimento interno e os dos Conselhos Regionais.
- c) Homologar, suprir ou anular atos dos Conselhos Regionais.
- d) Expedir a carteira profissional indispensável ao exercício da profissão, a qual terá fé pública em todo o território nacional e servirá de documento de identidade.

QUESTÃO 41

De acordo com o protocolo de assistência aos portadores de feridas, identifique nas afirmativas abaixo as atribuições do auxiliar de enfermagem:

- I. Orientar o paciente quanto ao procedimento a ser executado.
- II. Solicitar exames laboratoriais quando necessário.
- III. Orientar o paciente quanto a data de retorno, cuidados específicos e gerais.
- IV. Definir o desligamento do paciente conforme o critério estabelecido.

Assinale a alternativa **CORRETA**:

- a) Apenas as afirmativas I, II e III estão corretas.
- b) Apenas as afirmativas II, III e IV estão corretas.
- c) Apenas as afirmativas II e IV estão corretas.
- d) Apenas as afirmativas I e III estão corretas.



QUESTÃO 42

Para exercer a atividade de técnico de enfermagem em determinada instituição de saúde é necessário

- a) possuir registro no Conselho Regional de Enfermagem onde se localiza a instituição.
- b) pagar a anuidade relativa às entidades de classe (ABEN, Sindicato).
- c) ser sindicalizado e pertencer à Federação de Enfermagem.
- d) submeter-se à fiscalização do exercício profissional feita pelo COFEN.

QUESTÃO 43

O exercício profissional de enfermagem no Brasil é regulamentado pelo seguinte dispositivo legal:

- a) Lei 2.604/55.
- b) Lei 7.498/86.
- c) Lei 5.692/71.
- d) Parecer 171/66.

QUESTÃO 44

O pé diabético é uma das mais graves e onerosas complicações da DM ,o que torna importante a prevenção e educação dos pacientes portadores de diabetes.Entre as medidas preventivas, pode-se destacar, **EXCETO**:

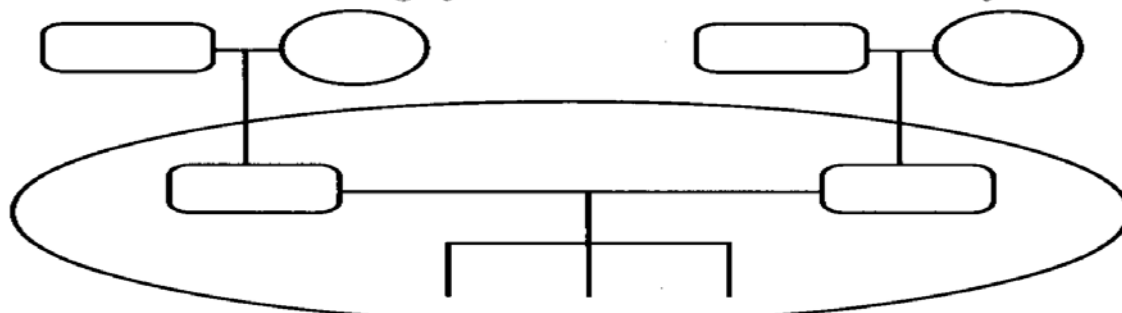
- a) Lavar os pés com água morna e sabão neutro,secando-os bem, principalmente entre os dedos.
- b) Examinar a sensibilidade dos pés, passar cremes hidratantes nos pés,exceto entre os dedos.
- c) Usar meias de nylon fina.
- d) Não cruzar as pernas ou ficar na mesma posição por muito tempo.

QUESTÃO 45

A avaliação estrutural da família é importante, pois, a partir dela, estamos também explorando a definição que a família tem de “família” e os princípios que fundamentam sua organização buscando informações a respeito do que é esperado de cada um dos seus membros. Abaixo se encontra a imagem do genograma. Analise-a.

O genograma e o ecomapa podem ser representados concomitantemente da seguinte forma:

Nome, idade e dados significantes sobre cada membro da família



Símbolos usados: Homem  Mulher 

Relação muito próxima 

Relação conflituosa 

Relação distante 

Fonte: Manual de Enfermagem www.ids-saude.org.br/enternagem



Baseando-se no diagrama, marque a alternativa **INCORRETA**.

- a) O genograma e o ecograma são instrumentos que auxiliam a avaliação estrutural da família. Ambos são simples de serem utilizados. Eles permitem uma rápida visão da complexidade das relações familiares e funcionam como uma rica fonte de informação, de forma sucinta, para planejamento de estratégias.
- b) O genograma é representado por um desenho ou diagrama da árvore familiar que agrega as informações sobre os membros da família e seus relacionamentos nas 5 últimas gerações.
- c) O ecomapa, por sua vez, é uma representação das relações da família com o suprasistema (pessoas significativas, instituições do contexto da família). Ele nos permite uma “fotografia” entre as principais relações entre a família e o mundo.
- d) No genograma são usados diferentes símbolos para eventos importantes, como: nascimento, morte, casamento e separação. Vários tipos diferentes de linhas são utilizados para representar a natureza das relações da família com o mundo externo, no ecomapa.

QUESTÃO 46

Conforme Spaulding, os desinfetantes são classificados em 3 (três) níveis de ação: alto, médio e baixo, baseado na susceptibilidade dos microrganismos. Enumere a 2ª sequência de acordo com a 1ª.

1ª SEQUÊNCIA

- 1. Desinfecção de alto nível
- 2. Desinfecção de nível intermediário
- 3. Desinfecção de baixo nível

marque a alternativa **CORRETA**:

2ª SEQUÊNCIA

- () Procedimento que destrói os microrganismos na forma vegetativa incluindo o *Mycobacterium tuberculosis*, todos os fungos e a maioria dos vírus.
- () Procedimento que destrói a maioria das bactérias na forma vegetativa, exceto *Mycobacterium tuberculosis*, alguns fungos e alguns vírus.
- () Procedimento eficaz contra todas as formas vegetativas, destruindo também uma parte dos esporos, quando utilizamos entre 10 e 30 minutos. Os desinfetantes de alto nível em um tempo relativamente longo, 6 a 10 horas, são capazes de realizar esterilização.

Marque a alternativa com a sequência **CORRETA**, na ordem de cima para baixo.

- a) 1,2,3.
- b) 2,1,3.
- c) 2,3,1.
- d) 3,2,1.

QUESTÃO 47

A Infecção pelo papilomavírus humano (HPV) é uma doença infecciosa, de transmissão frequentemente sexual, também conhecida como condiloma acuminado, verruga genital ou crista de galo. O agente etiológico Papilomavírus Humano (HPV) é um DNA-vírus não cultivável do grupo papovavírus. Atualmente são conhecidos mais de 100 tipos, 20 dos quais podem infectar o trato genital. Estão divididos em 2 grupos, de acordo com seu potencial de oncogenicidade. Os tipos de alto risco oncogênico, quando associados a outros co-fatores, têm relação com o desenvolvimento das neoplasias intra-epiteliais e do câncer invasor do colo uterino, da vulva, da vagina e da região anal. O diagnóstico do condiloma é basicamente clínico, podendo ser confirmado por biópsia. A biópsia está indicada quando: Avalie as afirmativas abaixo.

- I. Existir dúvida diagnóstica ou suspeita de neoplasia (lesões pigmentadas, endurecidas, fixas ou ulceradas).
- II. As lesões não responderem ao tratamento convencional.
- III. As lesões aumentarem de tamanho durante ou após o tratamento.
- IV. Paciente não for imunodeficiente.
- V. As lesões cervicais, subclínicas, são geralmente detectadas pela citologia oncótica, devendo ser avaliadas pela colposcopia, teste de Schiller (iodo) e biópsias dirigidas.

Marque a opção **CORRETA**:

- a) Apenas as afirmativas I, II, IV e V estão corretas.
- b) Apenas as afirmativas II, III, IV e V estão corretas.
- c) Apenas as afirmativas I, IV e V estão corretas.
- d) Apenas as afirmativas I, II, III e V estão corretas.

**QUESTÃO 48**

O rastreio de câncer cérvico-uterino em mulheres que têm ou tiveram DST, de acordo com o consenso brasileiro, recomenda a realização da colpocitologia a cada três anos, após duas colpocitologias consecutivas negativas, com intervalo de um ano em mulheres sexualmente ativas. É razoável que mulheres portadoras de DST sejam submetidas à colpocitologia mais frequentemente pelo seu maior risco de serem portadoras de câncer cérvicouterino ou de seus precursores. Existem recomendações que são consideradas também importantes para a realização do rastreamento. Marque **(V) Verdadeiro** e **(F) Falso**.

-) A colpocitologia não é um teste efetivo para rastreamento de DST.
-) Se a mulher estiver em período menstrual, a coleta da colpocitologia deve ser adiada e a mesma aconselhada a submeter-se ao exame tão logo seja possível.
-) A presença de colpites, corrimentos ou colpocervicites não compromete a interpretação da colpocitologia.
-) Uma mulher portadora de condilomas necessita de coletas mais frequentes de colpocitologia do que as demais.
-) Mulheres hysterectomizadas não demandam rastreio rotineiro de câncer cérvico-uterino, a menos que a hysterectomia tenha sido sub total ou realizada por câncer cervical ou seus precursores.

Assinale a sequência **CORRETA**, na ordem de cima para baixo:

- a) V, V, F, F, V.
- b) V, F, V, F, V.
- c) V, V, V, F, V.
- d) V, F, V, V, V.

QUESTÃO 49

“A discriminação entre seres humanos com base em raça, cor ou origem étnica é uma ofensa à dignidade humana e será condenada como uma negação dos princípios da Carta das Nações Unidas, como uma violação dos direitos fundamentais proclamados na Declaração Universal dos Direitos Humanos, como um obstáculo para relações amigáveis e pacíficas entre as nações, e como um fato capaz de perturbar a paz e a segurança entre os povos”. Declaração sobre a Eliminação de Todas as Formas de Discriminação Racial, da Organização das Nações Unidas – ONU, 1963.

- I. Não devemos pensar na ética apenas em função de regulamentações e de leis. É preciso pensá-la a partir da reflexão moral, reconhecendo sua função crítica e seu vínculo com as emoções.
- II. Refletir sobre a ética é contribuir para aumentar a reflexão sobre a ação humana, tornando-nos mais sensíveis e mais sensatos, porque ela nos aproxima da realidade e nos torna mais conscientes das ações que praticamos em qualquer espaço da nossa vida.
- III. Pré-conceitos podem interferir em nossa prática profissional ou orientá-la, muitas vezes magoando e fazendo sofrer aqueles que esperam de nós o alívio para suas dores, ou as respostas para suas necessidades e expectativas.

Marque a alternativa **CORRETA**.

- a) Apenas as afirmativas I e II estão erradas.
- b) Apenas as afirmativas II e III estão erradas.
- c) Apenas as afirmativas I e III estão erradas.
- d) As afirmativas I, II e III estão corretas.

**QUESTÃO 50**

O trabalho em saúde é, sempre, um trabalho de equipe e exige, sempre, respeito entre os membros do grupo. Cada um dos membros de uma equipe que trabalha com saúde, reconhece que o trabalho que cada profissional realiza é importante e contribui para o conjunto e por isso todos precisam se encontrar para refletir sobre sua atuação. Leia as afirmativas abaixo.

- I. O trabalho de equipe precisa ser entendido como um trabalho de parcerias.
- II. Numa equipe, todos têm uma função importante que será realizada da melhor forma possível, na medida em que os profissionais estejam envolvidos em sua tarefa.
- III. Uma equipe de saúde trabalha bem, quando integra os papéis de seus membros. A integração é sempre muito proveitosa e não pode ser confundida com a sujeição de um membro da equipe por outro.
- IV. É importante que cada um reconheça seus limites e os limites da atuação profissional dos membros de uma equipe, a fim de se aperfeiçoar, cada vez mais, naquilo que sabe e que foi preparado para realizar.

Marque a opção **CORRETA**:

- a) Apenas as afirmativas I, II e IV estão corretas.
- b) Apenas as afirmativas II, III e IV estão corretas.
- c) Apenas as afirmativas I, II e III estão corretas.
- d) Apenas as afirmativas I, III e IV estão corretas.