



Prezado (a) candidato (a)

Coloque seu número de inscrição e nome no quadro abaixo:

Nº de Inscrição	Nome

LÍNGUA PORTUGUESA

A ÉTICA NOSSA DE CADA DIA

Patrus Ananias*

- 1 A palavra ética entrou na moda. Infelizmente, muito mais falada do que vivida. E quase sempre nós a cobramos nos outros, reservando pouco espaço para a reflexão sobre os nossos atos e responsabilidades.
- 2 É sempre bom buscar o sentido das palavras nas suas raízes históricas. Ética vem do termo grego éthikos, donde veio etos, que originariamente significava covil ou lugar onde os animais se resguardavam e se protegiam das perseguições ou dos percalços da natureza. Posteriormente, a palavra passou a designar a morada cultural dos seres humanos. Ela, então, diz respeito aos instrumentos desenvolvidos ao longo do tempo pelas comunidades humanas para possibilitar a convivência e cooperação; são usos, práticas e procedimentos compartilhados, costumes, interdições, manifestações religiosas. Assim, as sociedades vão estabelecendo os valores fundamentais nas suas relações internas e externas.
- 3 Nas tradições religiosas, os valores éticos emergem a partir de revelações e manifestações transcendentais. Outros buscam as origens da ética na história humana, onde se dá o aprendizado e a construção de determinados padrões de comportamentos individuais e coletivos. As duas concepções podem ser harmonizadas de modo que não se tenha, de um lado, concepções religiosas desencarnadas e alheias aos conflitos humanos e sociais e, de outro, uma compreensão relativista da história onde cada um decide o que é certo ou errado segundo as suas conveniências.
- 4 Os valores éticos vão se consolidando através dos tempos, na medida em que são acolhidos por diferentes povos e gerações como valores permanentes e universais. Como, por exemplo, o direito à vida. Nessas conquistas culturais e civilizatórias que vão se sedimentando na caminhada histórica de povos e nações, e da própria humanidade, contamos com o

empenho de exemplos de personalidades muito fortes e inovadoras. Foi assim com o exemplo de Jesus, a destacar o princípio do amor ao próximo como fundamento da sociedade cristã, e Gandhi, com a ética da não violência.

- 5 No Brasil, temos muitos exemplos que fundam princípios éticos que mudaram nossa forma de pensar o país. Podemos citar o marechal Rondon, lançando um novo olhar e uma nova política sobre os povos indígenas. A Herbert de Souza, nosso Betinho, devemos a valiosa conquista de ter pautado, definitivamente, o desafio da superação da fome e da miséria. Dom Hélder Câmara é o símbolo de um movimento que resgata a dimensão libertária de Jesus a partir do compromisso com os pobres.
- 6 Falamos hoje, com mais frequência, na ética, ou falta dela, na ação dos políticos. É fundamental mesmo o combate sem tréguas à corrupção e ao mau uso do dinheiro e dos bens públicos. Mas são importantes também a ética dos eleitores, a responsabilidade social, a responsabilidade política na hora de votar e, mesmo depois, o exercício da cidadania. Impõe-se também a ética nos negócios e nas empresas. O que seria deles sem os trabalhadores, os consumidores, os financiamentos e obras estatais de infra-estrutura?
- 7 Vivemos cada vez mais próximos uns dos outros nos centros urbanos. Mas ainda precisamos estabelecer a ética da boa vizinhança, da atenção e do cuidado com os mais próximos. Da mesma forma, o trânsito clama por novos padrões de comportamento; a escassez e a finitude dos recursos naturais evoca a ética de pensar a existência da espécie humana em harmonia com a natureza.
- 8 E tudo isso depende de cada um. Somos mais de 6 bilhões de pessoas no planeta. No Brasil, caminhamos para 200 milhões de compatriotas. Muita gente pensa que suas ações não fazem diferença. Mas é com a soma de cada um que conseguiremos as mudanças coletivas. Há um dever das pessoas e da sociedade que torna cada vez mais verdadeiro o ensinamento de Gandhi: "Façamos em nós as mudanças que cobramos nos outros".

(Revista Encontro, 1º de Agosto de 2011. Ano VIII nº 122, p. 16.)

*Patrus Ananias é advogado, professor e pesquisador. Foi prefeito de BH e ministro do Desenvolvimento Social. Escreve mensalmente na Encontro.



QUESTÃO 01

O principal objetivo nesse texto é o de

- a) explicar sobre a importância de aplicar os conceitos e valores éticos para uma vida mais harmoniosa.
- b) relatar as dificuldades pelas quais os seres humanos passam por desconhecerem os valores éticos.
- c) instruir a cada um dos leitores sobre como usar e divulgar os conhecimentos fundamentados no termo ética.
- d) definir e relacionar os termos etimológicos sobre ética e violência urbana.

QUESTÃO 02

O argumento que **MELHOR** demonstra o embasamento do título pode ser identificado nos parágrafos

- a) 1 e 3.
- b) 1 e 7.
- c) 2 e 6.
- d) 3 e 8.

QUESTÃO 03

No contexto em que aparece: “A palavra ética entrou na moda”. O termo “na moda” pode ser melhor compreendido pela(s) charge(s):

I.

BRASÍLIA



[CHARGE] Conselho de ética do galin

II.



charge-etica.gif

III.



charge2009-etica_finados.jpg

Marque a opção **CORRETA**:

- a) I e III, apenas.
- b) II e III, apenas.
- c) II, apenas.
- d) III, apenas.

QUESTÃO 04

Releia o fragmento:

É sempre bom buscar o sentido das palavras nas suas raízes históricas. Ética vem do termo grego éthikos, donde veio etos, que originariamente significava covil ou lugar onde os animais se resguardavam e se protegiam das perseguições ou dos percalços da natureza. Posteriormente, a palavra passou a designar a morada cultural dos seres humanos.

O contexto das informações do fragmento estão inseridos na área de estudo

- a) lexical.
- b) Gramatical.
- c) Morfológico.
- d) Etimológico.

QUESTÃO 05

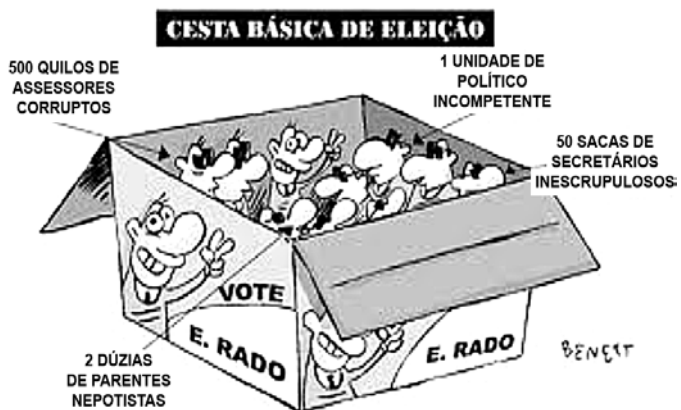
Releia o fragmento:

Falamos hoje, com mais frequência, na ética, ou falta dela, na ação dos políticos. É fundamental mesmo o combate sem tréguas à corrupção e ao mau uso do dinheiro e dos bens públicos. Mas são importantes também a ética dos eleitores, a responsabilidade social, a responsabilidade política na hora de votar e, mesmo depois, o exercício da cidadania.



A charge que dialoga com o contexto do fragmento é

a)



charge_benett.jpg

b)



c)



politico-charge.jpg

d)



charge_oab_politica.jpg

Leia e atente para as informações a respeito do Brasão de Belo Horizonte, pois as questões 06 e 07 são referentes a elas:



Brasão de Belo Horizonte

Descrição do Brasão de Belo Horizonte:

- Uma coroa mural de ouro de cinco torres, privativa de município capital de Estado.
- Escudo redondo português, lembrando a origem da nacionalidade brasileira;
- Em fundo azul, um sol nascente de ouro surgindo do lado esquerdo da Serra do Curral Del Rei, em verde;
- Em chefe de ouro, um triângulo equilátero, em vermelho, símbolo do anseio de liberdade dos incondentes mineiros de 1789;
- No filete vermelho, em letras de prata, as legendas: à direita, 17-12-1893 e, à esquerda, 12-12-1897. Datas, respectivas, da criação e instalação da nova capital do Estado de Minas Gerais.

A coroa mural dourada, acima do escudo, é peça utilizada na heráldica municipal (também denominada “civil”) do Brasil como convenção para capitais de estado. Apesar



de algumas exceções, várias capitais brasileiras adotam a mesma peça, não tendo esta necessariamente que seguir um padrão gráfico e estilo único, contanto que possua cinco torres visíveis, contendo cada torre uma porta, preenchida em preto (sable), e a cor amarelo-escuro ou dourada para sua reprodução.

www.wikipedia, a enciclopédia livre

QUESTÃO 06

Segundo Savioli (2006), pode-se inferir que o grau da informação se define por meio da função

- emotiva.
- conativa.
- apelativa.
- metalinguística.

QUESTÃO 07

Leia as assertivas abaixo, retiradas da Wikipédia, a enciclopédia livre:

- Em sentido restrito, o termo brasão refere-se apenas à descrição do desenho inserido no escudo de armas. Entende-se por restrito, termos que estão designados por limites.
- Em sentido lato, pode designar-se por brasão a descrição das armas. O significado de lato é compreendido por termo real, dicionarizado.
- Por extensão, o termo brasão passou a aplicar-se não só à descrição, mas, também ao próprio objeto descrito. A acepção de extensão pode ser entendida por algo além, que se estende em maior alcance.

Marque a opção **CORRETA**, com relação aos contextos das assertivas:

- Estão corretas apenas as assertivas I e II.
- Estão corretas as assertivas I, II e III.
- Estão incorretas apenas as assertivas I e III.
- Estão incorretas apenas as assertivas II e III.

QUESTÃO 08

Releia a informação da assertiva III na questão anterior.

Por extensão, o termo brasão passou a aplicar-se não só à descrição, **mas, também** ao próprio objeto descrito.

No contexto destacado, pode-se depreender que

- a expressão marca uma sequenciação de ideias.
- o termo “ também” se insere na delimitação do objeto descrito.
- a expressão “mas, também...” expressa algo a ser acrescido no contexto.
- o termo “mas” indica uma informação que mantém ideia de adversidade no contexto.

Leia a charge abaixo, para responder às questões 09 e 10:

Independência é morte!



www.ivancabral.com/2007_06_01_archive.html

... pelo menos neste Conselho de Ética a coisa funciona assim. O fantoche que não quiser ser “manipulado” ou o marionete que tentar se soltar das cordinhas está fora do Conselho. As opções são: ou você fica com o Conselho ou fica com a ética; ficar com os dois é praticamente impossível...

QUESTÃO 09

O contexto da charge se limita à defesa do grau intertextual da

- paráfrase.
- Paródia.
- citação.
- alusão.

QUESTÃO 10

No contexto da frase: “As opções são: **ou** você fica com o Conselho **ou** fica com a ética; ficar com os dois é praticamente impossível...”

Os termos assinalados estabelecem com a oração anterior uma relação semântica de

- causa.
- consequência.
- Alternância.
- condição.



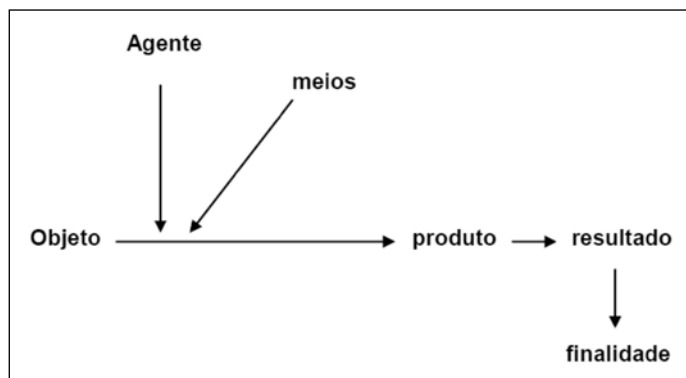
SAÚDE PÚBLICA

QUESTÃO 11

A comunicação da ocorrência de uma doença ou agravo à saúde, realizada à autoridade sanitária, por profissionais da saúde, para fim de adoção de medidas de intervenção pertinentes é denominada:

- vigilância Epidemiológica.
- notificação Epidemiológica.
- investigação Epidemiológica.
- anamnese clínica.

QUESTÃO 12



Fonte: OFICINA A Organização da demanda espontânea. SUS BH /2009

Se aplicarmos o esquema acima no atendimento à demanda espontânea na Unidade Básica de Saúde, pode-se dizer que o **Agente** e o **Objeto** são **RESPECTIVAMENTE**:

- A equipe de saúde e a demanda espontânea.
- A área física e os instrumentos tais como aparelho de pressão, estetoscópio e outros.
- O conhecimento dos profissionais e a demanda da população.
- A demanda espontânea e a equipe de saúde.

QUESTÃO 13

Leia o texto abaixo:

“O ato de escuta é um momento em que o trabalhador utiliza seu saber para construção de respostas às necessidades dos usuários e pressupõe o envolvimento de toda a equipe, que por sua vez deve assumir uma postura capaz de acolher, de escutar e de dar resposta mais adequada a cada usuário”. (Malta, 2001)

O enunciado faz referência ao conceito de:

- Vínculo com o usuário do serviço de saúde.
- Controle social.
- Acolhimento do usuário no serviço de saúde.
- Ouvidoria.

QUESTÃO 14

A afirmativa **CORRETA** em relação ao conceito de **Epidemia** é:

- O número total de casos novos de uma doença em um espaço e tempo definidos.
- O número total de casos novos e antigos de uma doença em um espaço e tempo definidos.
- A ocorrência constante de doenças em determinada área geográfica.
- A ocorrência, numa comunidade ou região, de casos da mesma doença, em um grande número de pessoas ao mesmo tempo.

QUESTÃO 15

Leia e analise a tabela abaixo:

Tabela 1: Total de casos de doenças exantemáticas notificadas até a 08/2011, segundo a faixa etária e o distrito de residência, BH.

Distrito Sanitário	< 1 ano	1 a 9	10 a 29	60 e +	Total
Nordeste	0	1	0	0	1
Noroeste	0	2	0	0	2
Norte	1	5	0	0	6
Pampulha	1	1	1	1	4
Venda Nova	1	0	1	0	2
Total	3	9	2	1	15

Fonte: SINAN NET/MS – GVSI/GEEPI-SMSA-BH

- São consideradas doenças exantemáticas o sarampo, a rubéola e a febre amarela.
- Em relação à faixa etária dos casos notificados, 80% foram em crianças com idade menor de 10 anos.
- Na detecção de caso suspeito de doenças exantemáticas, deve-se realizar a notificação imediata, em até 24 horas, para a Vigilância Epidemiológica.
- Os Distritos Sanitários com maior número de casos notificados foram Pampulha e Venda Nova respectivamente.

Marque a alternativa **CORRETA**.

- As afirmativas I, II, III e IV estão corretas.
- Apenas as afirmativas II, III e IV estão corretas.
- Apenas as afirmativas I e IV estão corretas.
- Apenas as afirmativas II e III estão corretas.



QUESTÃO 16

Leia o texto abaixo:

“O único remédio infalível, contra todas as doenças, é não ficar doente. Um caminho seguro para buscar esse objetivo é garantir que as pessoas tenham acesso aos serviços de atenção básica, como se dá no Programa Saúde da Família pela promoção da saúde, assistência básica e prevenção”. (MS / Guia Prático do PSF - 2001)

São ações de saúde desenvolvidas nas equipes de saúde da família, **EXCETO**:

- Realizar diagnóstico com a finalidade de obter o perfil epidemiológico para o planejamento e a programação da saúde, inclusive para a saúde mental.
- Participar das decisões gerenciais para a contratação de prestadores de serviços essenciais à saúde da população e de alta complexidade.
- Realizar consultas e procedimentos de enfermagem.
- Realizar visitas domiciliares e orientar as famílias quanto à utilização dos serviços de saúde disponíveis.

QUESTÃO 17

Analise as atribuições básicas dos Agentes Comunitários de Saúde nas suas áreas territoriais de abrangência e assinale a afirmativa considerada **INCORRETA**:

- Realizar a escuta qualificada das necessidades dos usuários em todas as ações proporcionando o estabelecimento de vínculos.
- Realizar visitas domiciliares, levando em consideração prioritária os domicílios que apresentam situações de risco.
- Participar do processo de capacitação e educação permanente técnica e gerencial junto às coordenações regional, estadual e federal do programa.
- Realizar ações de atenção integral conforme a necessidade de saúde da população local, bem como as previstas nas prioridades e protocolos assistenciais local.

QUESTÃO 18

Leia e analise as informações pertinentes sobre o SUS:

**QUEM DEVE CONTROLAR SE O SUS
ESTÁ FUNCIONANDO BEM?
DE ONDE VEM O DINHEIRO PARA
PAGAR TUDO ISTO?**

(ABC do SUS: doutrinas e princípios. Brasília/DF: 1990)

- A população deve controlar o funcionamento do SUS e os recursos federais para a saúde provêm do orçamento da Seguridade Social acrescidos de outras fontes de financiamento.
- O poder legislativo deve controlar o funcionamento do SUS e cabe aos municípios destinar parte adequada de seu próprio orçamento para as ações e serviços de saúde de sua população.
- Apenas os gestores das três esferas de governo, com as suas respectivas fontes orçamentárias, devem controlar o funcionamento e o financiamento do SUS.
- A população deve controlar o funcionamento e o financiamento do SUS através do contato permanente com os prestadores de serviços.

Baseando-se nas informações acima, marque a opção **CORRETA**:

- As afirmativas I, II, III e IV estão corretas.
- Apenas as afirmativas I e II estão corretas.
- Apenas as afirmativas III e IV estão corretas.
- Apenas as afirmativas II e IV estão corretas.

QUESTÃO 19

São Instrumentos de planejamento utilizados pela Secretaria Municipal de Saúde de Belo Horizonte para a construção do Plano Municipal de Saúde, 2010-2013:

- Pacto pela Saúde, Programação Anual de Saúde.
- Relatório Anual de Gestão, Consolidado de Produção Médica.
- Programação Anual da Vigilância em Saúde, Relatório Anual de Gastos Públicos.
- Objetivos do Desenvolvimento do Milênio, Relatório Anual de Gastos Públicos.

QUESTÃO 20

Leia o texto abaixo:

“É o espaço geográfico adscrito onde residem no máximo 750 pessoas e que corresponde a área de atuação do agente comunitário de saúde”.

O enunciado faz referência ao conceito de

- Distrito Sanitário.
- Microárea.
- Área de abrangência.
- Território.



QUESTÃO 21

A partir da criação do Sistema Único de Saúde a participação da comunidade passa a ser garantida como forma de controle social com a publicação da:

- a) Lei nº 8.080, de 19/09/90.
- b) Lei nº 8.142, de 28/12/90.
- c) NOAS 01/2002.
- d) Portaria Nº 399 de 22/02/2006.

QUESTÃO 22

Considerando o processo de implantação dos Distritos Sanitários como uma das estratégias de implementação do Sistema Único, é **INCORRETO** afirmar que

- a) a área geográfica, não necessariamente, deverá ser considerada para tal processo.
- b) o Distrito Sanitário é um processo político organizativo de reorientação do sistema de saúde, com ênfase no nível local.
- c) o Distrito Sanitário deve ter um modelo de atenção de base epidemiológica, numa rede estruturada com mecanismos de comunicação e integração entre os serviços de saúde.
- d) a implantação dos Distritos Sanitários está garantida pela Lei 8080/90.

QUESTÃO 23

O Brasil institucionalizou o direito à saúde a todo cidadão brasileiro com a promulgação da Constituição Federal em 1988, quando criou o Sistema Único de Saúde.

Sobre o Sistema Único de Saúde marque **V** para as afirmativas consideradas verdadeiras e **F** para as falsas.

- () É formado pelo conjunto de ações e serviços de saúde prestados por órgãos e instituições públicas federais, estaduais e municipais, da administração direta e indireta.
- () Não é permitida a participação da iniciativa privada no Sistema Único de Saúde.
- () É de abrangência nacional.
- () A Constituição Federal de 1988 estabelece que a saúde é um dever do Estado, entendendo Estado somente a União, ou seja, o governo federal.

A sequência **CORRETA**, de cima para baixo é:

- a) V, V, V e F.
- b) V, F, V e V.
- c) F, F, V e V.
- d) V, F, V e F.

QUESTÃO 24

O Programa de Saúde da Família é uma estratégia adotada pelo Ministério da Saúde, cuja finalidade é a reorganização da atenção básica no âmbito do Sistema Único de Saúde

A partir da afirmativa, assinale a alternativa considerada **CORRETA**:

- a) A equipe de saúde da família é formada por, no mínimo 12 Agentes Comunitários de Saúde, independente da população assistida.
- b) O atendimento às famílias é desenvolvido apenas no âmbito domiciliar.
- c) As ações de saúde bucal compõem as atividades desenvolvidas pela estratégia saúde da família.
- d) Cada membro da equipe deve realizar o tratamento das doenças e prescrever medicações de acordo com as doenças diagnosticadas.

QUESTÃO 25

Associe a segunda sequência com a primeira ao considerar os indicadores da Atenção Básica, com as respectivas fontes de informação:

SEQUÊNCIA 1

1. Cobertura vacinal de rotina em crianças menores de 01 ano.
2. Cobertura vacinal anti rábica de cães.
3. Coeficiente de mortalidade infantil.
4. Número de consultas de pré natal por parto.
5. Proporção de ocorrência de Acidente Vascular Cerebral.

SEQUÊNCIA 2

- () Secretaria Municipal de Saúde.
- () IBGE / Programa Nacional de Imunização - PNI
- () Sistema de Informação de Mortalidade - SIM
- () Sistema de Informação da Atenção Básica - SIAB
- () Sistema de Informação ambulatorial – SIA /SUS

Marque a alternativa com a sequência **CORRETA**, na ordem de cima para baixo é:

- a) 1, 2, 3, 4 e 5.
- b) 2, 1, 3, 5 e 4.
- c) 1, 2, 3, 5 e 4.
- d) 5, 2, 3, 4 e 1.



CONHECIMENTOS ESPECÍFICOS

QUESTÃO 26

A tuberculose continua a merecer especial atenção dos profissionais de saúde e da sociedade. Obedece a todos os critérios de priorização de um agravo em saúde pública, ou seja, grande magnitude, transcendência e vulnerabilidade. Apesar de já existirem recursos tecnológicos capazes de promover seu controle, ainda não há perspectiva de obter-se, em futuro próximo, sua eliminação como problema de saúde pública, a não ser que novas vacinas ou medicamentos sejam desenvolvidos. Além disso, a associação da tuberculose com a infecção pelo HIV representa um desafio adicional em escala mundial.

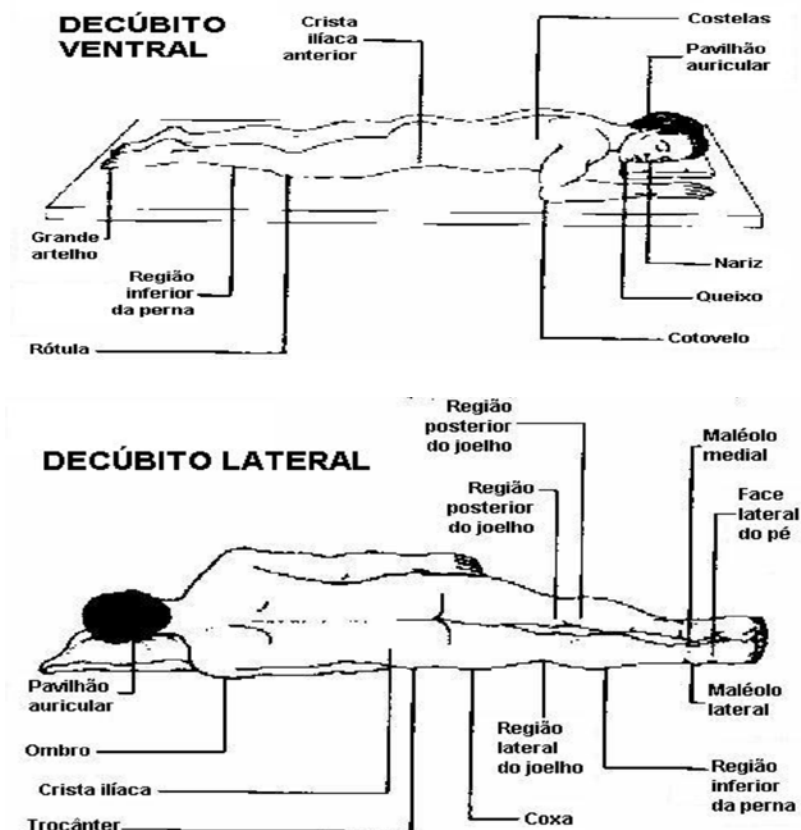
Manual de Recomendações para o Controle da Tuberculose no Brasil. Ministério da Saúde, Secretaria de Vigilância em Saúde Programa Nacional de Controle da Tuberculose, 2010.

Com base na temática abordada acima, marque alternativa **INCORRETA**:

- A Busca Ativa de Sintomáticos Respiratórios (SR) é a atividade de saúde pública (conceito programático) orientada a identificar precocemente pessoas com tosse por tempo igual ou superior a 3 semanas, consideradas com suspeita de tuberculose pulmonar, visando a descoberta dos casos bacilíferos.
- Os casos não bacilíferos são a principal fonte de disseminação da doença e a descoberta precoce, por meio da busca ativa do SR. É importante medida para interromper a cadeia de transmissão, desde que acompanhada pelo tratamento oportuno.
- É Estratégia de Saúde da Família (ESF) e do Programa de Agente Comunitário de Saúde (PACS), a busca ativa, que deve ser estendida à comunidade com a inclusão da identificação do SR na visita mensal para todos os moradores do domicílio (na população da área de abrangência de cada equipe).
- É estratégia operacional da busca ativa dos sintomáticos respiratórios interrogar sobre a presença e duração da tosse a clientela dos serviços de saúde, independentemente do motivo da procura.

QUESTÃO 27

Abaixo estão dispostas imagens que representam as Localizações mais comuns das úlceras de pressão. Observe-as, atentamente, para responder à questão 27.





POSIÇÃO SENTADA



POSIÇÃO POSTERIOR



Marque a alternativa **INCORRETA**, quanto aos cuidados preventivos na formação da úlcera por pressão.

- Limpeza frequente e sempre que necessária, porém sem força ou fricção. Não usar água quente. Usar sabonete suave.
- Usar hidratantes na pele.
- Não massagear as proeminências ósseas.
- Utilizar almofadas com orifício no meio (roda d'água), para aliviar a pressão na região central.

QUESTÃO 28

Marque a alternativa **INCORRETA** quanto ao significado da nomenclatura utilizada na assistência de enfermagem em pacientes cirúrgicos:

- Laparotomia: abertura da cavidade abdominal.
- Nefropexia: redução e fixação do rim.
- Ooforectomia: retirada do ovário.
- Anastomose: é a comunicação, natural ou resultante de processo cirúrgico, entre tubos, vasos sanguíneos ou nervos da mesma natureza.



QUESTÃO 29

Estima-se que ocorram, no Brasil, cerca de 1 000 000 de acidentes com queimaduras/ano, e foi observado que 2/3 destes acidentes aconteceram em casa, atingindo, na sua maioria, adolescentes e crianças.

Leia, atentamente o quadro abaixo.

Grau da Queimadura	Agente	Aparência da Superfície	Cor	Nível Doloroso
Superficial (1º grau)	Sol, raios ultravioletas	Seco, sem bolhas, mínimo edema	4	Doloroso
Parcial (2º grau)	Líquidos aquecidos, vapor quente	1	Cor-de-rosa intermeado por coloração branca ou vermelha	2
Total (3º grau)	Chama direta, líquidos aquecidos, químico e elétrico	Seca, sem retorno capilar, vasos sanguíneos coagulados, aparência de couro	3	Mínimo ou indolor

Fonte: Reproduzido de Jorge, S. A.; Dantas, S. R. P. E., 2003.

Marque a única alternativa que contenha o preenchimento **CORRETO** dos espaços em branco e sua respectiva numeração.

- a) 1. seca, presença de bolha / 2. doloroso / 3. avermelhado, marrom, preto, cor de rosa / 4. avermelhada.
- b) 1. úmida, sem presença de bolha / 2. doloroso / 3. amarelado, marrom, preto / 4. alaranjada.
- c) 1. seca, sem presença de bolha / 2. muito doloroso / 3. cor-de-rosa, marrom, preto / 4. cor de cera.
- d) 1. úmida, presença de bolha / 2. muito doloroso / 3. amarelado, marrom, preto, cor de cera / 4. avermelhada.

QUESTÃO 30

Abaixo segue uma imagem dos locais de administração de insulina nos portadores de diabetes:

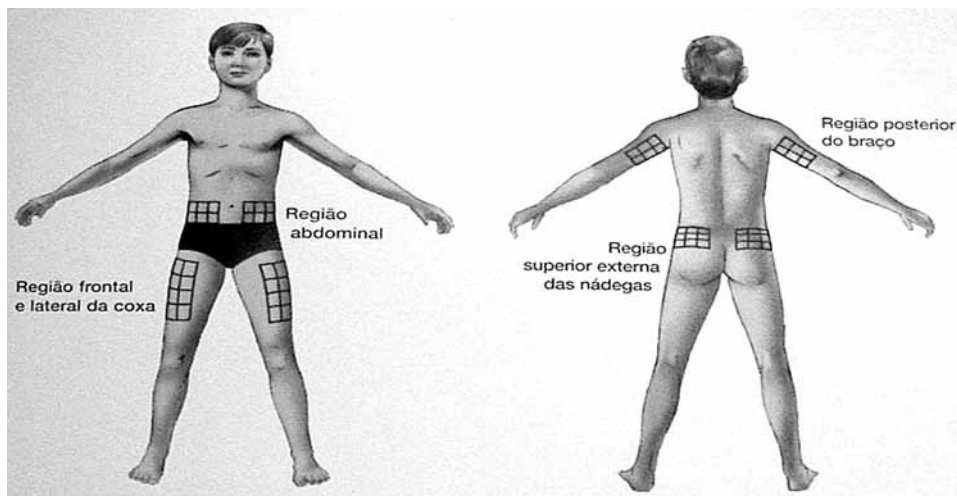


Imagem extraída do PROTOCOLO DE DIABETES MELLITUS da Prefeitura Municipal de Belo Horizonte, junho de 2010.

Após a identificação destes locais, marque a alternativa **INCORRETA**, quanto à técnica e locais de administração de insulina nos portadores de diabetes que necessitem deste medicamento:



- a) Abdome - região lateral direita e esquerda distantes 4-6 cm ou três dedos da cicatriz umbilical. Não é recomendável aplicar nem acima nem abaixo do umbigo, por serem regiões bastante inervadas, podendo ocasionar dor, tornando a aplicação desconfortável.
- b) Coxa - face anterior e lateral externa, três dedos abaixo da virilha e três dedos acima do joelho.
- c) Nádega - quadrante inferior lateral externo da região glútea.
- d) Braço - face lateral e posterior, três dedos abaixo da dobra da axila e três dedos acima do cotovelo.

QUESTÃO 31

Os intervalos entre as consultas do paciente portador de Hipertensão Arterial Sistêmica (HAS), logo após o início do tratamento, são variáveis, de acordo com os níveis pressóricos, comorbidades e sintomas. O Protocolo de Hipertensão Arterial e Risco Cardiovascular da PREFEITURA MUNICIPAL DE BELO HORIZONTE, em maio de 2009, sugere um cronograma para a reavaliação no início do tratamento desta doença, devendo, o mesmo, ser flexibilizado de acordo com a disponibilidade do indivíduo e da Unidade Básica de Saúde (UBS). Marque a alternativa que faça a equivalência **CORRETA**, a esta recomendação:

- a) Pressão Sistólica 120 – 139 e Diastólica 80 - 89 o prazo máximo deve ser de 1 ano.
- b) Pressão Sistólica 140 – 159 e Diastólica 90 - 99 o prazo máximo deve ser de 06 meses.
- c) Pressão Sistólica 160 – 179 e Diastólica 100 - 109 o prazo máximo deve ser de 02 meses.
- d) Pressão Sistólica 180 - 210 e Diastólica 110 - 120 o prazo máximo deve ser de 02 semanas.

QUESTÃO 32

A influenza ou gripe é uma infecção viral aguda do sistema respiratório que tem distribuição global e elevada transmissibilidade. Classicamente, apresenta-se com início abrupto de febre, mialgia e tosse seca. Em geral, tem evolução auto-imitada, de poucos dias. Sua importância deve-se ao seu caráter epidêmico, caracterizado por disseminação rápida e marcada morbidade nas populações atingidas.



Imagem disponível em < <http://eu-tonamidia.blogspot.com/2011/01/previna-se-contragripe.html> > acessado em 04/10/2011.

Utilizando das informações acima, marque a alternativa **INCORRETA** sobre a temática abordada:



- a) A influenza é uma doença respiratória transmitida por meio de gotículas (< 10µl) expelidas pelo indivíduo doente ao falar, espirrar e tossir.
- b) Período de incubação em geral é de um a quatro dias.
- c) Clinicamente, a doença inicia-se com a instalação abrupta de febre, em geral até de 38°C, sem presença de mialgia, porém apresenta-se com dor de garganta, prostração, calafrios, dor de cabeça e tosse seca.
- d) Período de transmissibilidade de um indivíduo infectado pode transmitir o vírus desde dois dias antes até cinco dias, após o início dos sintomas.

QUESTÃO 33

As úlceras por pressão são feridas isquêmicas, que ocorrem em tecidos moles, normalmente em áreas de proeminências ósseas. Os cuidados preventivos destas ulcerações devem contemplar, **EXCETO**:

- a) Limpeza frequente e sempre que necessária, porém sem força ou fricção. Não usar água quente e usar sabonete suave em relação a pele do paciente.
- b) Massagear as proeminências ósseas.
- c) Não utilizar almofadas com orifício no meio.
- d) Aumentar o consumo de proteínas, carboidratos e vitaminas, principalmente A-C e D.

QUESTÃO 34

A saúde como “direito de todos e dever do Estado” tem sua base legal sustentada pelos seguintes atos:

- a) Lei nº 2.604/55 e Decreto-Lei nº 94.406.
- b) Parecer do MS nº 163/82 e resolução 04/72.
- c) Constituição de 1988 e Lei nº 8080/90.
- d) Portaria 2.048.

QUESTÃO 35

A administração de medicamentos é um dos procedimentos mais importantes da assistência de enfermagem, uma vez que, pela atuação segura e responsável dos profissionais de enfermagem, a terapêutica definida pelo profissional médico gera o efeito desejado. De posse da informação acima, leia as afirmativas abaixo:

- I. A via oral consiste em a administração de medicamentos pela boca para serem absorvidos pelo trato gastro- intestinal.
- II. A via sublingual, consiste na administração de medicamentos sob a língua para obter um efeito mais lento.
- III. A via retal consiste na aplicação de um medicamento através do ânus, com a finalidade de produzir um efeito local.
- IV. A via intradérmica consiste na administração de medicamentos na dermis, onde o efeito da medicação é mais lento que nas outras vias parenterais.

Marque a opção **CORRETA**:

- a) Apenas as afirmativas I e II estão corretas.
- b) Apenas as afirmativas I e IV estão corretas.
- c) Apenas as afirmativas III e II estão corretas.
- d) Apenas as afirmativas IV e III estão corretas.

QUESTÃO 36

A reconstituição de uma ampola de vacina BCG-ID, aberta e administrada uma dose às 9 horas, deverá ser desprezada, o restante da ampola. Em qual horário:

- a) 11 horas da manhã.
- b) 13 horas da tarde.
- c) 15 horas da tarde.
- d) 17 horas da tarde.

**QUESTÃO 37**

Os quimioterápicos são drogas administradas tanto por via oral, endovenosa, intratecal, subcutânea e intramuscular. Entre as principais reações adversas estão, **EXCETO**:

- a) Vômitos, diarreias, anorexia.
- b) Anemia, hemorragia, leucopenia.
- c) Hipertensão, taquipneia, bradicardia.
- d) Alopecia, urticaria, alterações metabólicas.

QUESTÃO 38

As vacinas virais devem ser colocadas no refrigerador, na seguinte região:

- a) Primeira prateleira.
- b) Segunda prateleira.
- c) Porta.
- d) Congelador.

QUESTÃO 39

Alguns agravos obstétricos, no decorrer da gravidez, indicam encaminhamento de urgência para a maternidade de referência, **EXCETO**:

- a) Gravidez prolongada na 41ª semana.
- b) Infecção urinária alta.
- c) Pré eclampsia.
- d) Anemia grave.

QUESTÃO 40

O aparecimento de edema, hipertensão e proteína na urina deixou a equipe de saúde preocupada com a gestante que acabara de examinar. O quadro descrito caracteriza a seguinte situação:

- a) Hipertensão crônica.
- b) Gravidez tubária.
- c) Infecção urinária alta.
- d) Pré eclampsia.

QUESTÃO 41

Após o parto, o leite materno é normalmente secretado nos seguintes dias:

- a) 3º ou 4º.
- b) 2º ou 3º.
- c) 1º ou 2º.
- d) 4º ou 5º.

**QUESTÃO 42**

Os antiarrítmicos (quinidina, procainamida, etc.), são drogas que agem nas arritmias cardíacas. Entre os cuidados de Enfermagem que devem ser observados durante a administração estão, **EXCETO**:

- a) Monitorar sinais vitais frequentemente, antes e depois da administração do medicamento.
- b) Observar sinais e sintomas de choque hipovolêmico.
- c) Comunicar imediatamente reações adversas e sinais e sintomas de intoxicação.
- d) Manter o material de emergência em local de fácil acesso.

QUESTÃO 43

A nutrição do paciente impossibilitado de alimentar-se, deve ser feita, na maioria dos casos, através de sonda nasogástrica. Os cuidados de Enfermagem a serem proporcionados a estes pacientes são, **EXCETO**:

- a) O comprimento da sonda a ser introduzidos deve ser medidos colocando-se a sua extremidade na ponta do nariz do paciente até o lóbulo da orelha, e daí, até a apêndice xifóide.
- b) A sonda deve ser lubrificada com solução hidrossolúvel, antes de sua introdução na narina, o que facilita a manobra e atenua o traumatismo.
- c) A sonda deve ser introduzida fechada, para evitar a entrada de ar no estômago.
- d) A posição correta do paciente é sentado ou de cúbito elevado.

QUESTÃO 44

Quanto aos principais desinfetantes hospitalares, para superfícies, marque a afirmativa que está **INCORRETA**:

- a) O Álcool (etílico ou isopropílico) é utilizado para mobiliário em geral causa opacificação de acrílicos e ressecamento de plásticos e borrachas e deve ser utilizado na concentração a 70% com fricção por 30 segundos.
- b) Os compostos fenólicos são indicados para desinfecção de superfícies fixa e mobiliárias. Em geral, não devem ser utilizados em berçários e áreas de contato com alimentos, deve-se evitar contato com a pele ou mucosa e pode sofrer inativação na presença de matéria orgânica. São tóxicos e poluentes ambientais, é recomendado concentração de uso de acordo com as recomendações do fabricante.
- c) O Cloro orgânico, pó ou pastilha (Clorocide) é indicado para Superfícies fixas e mobiliário, em áreas de alimentação e berçário. Seu efeito pode sofrer inativação na presença de matéria orgânica e o uso está indicado em concentração entre 2% e 3% com tempo de exposição de 10 minutos.
- d) Cloro inorgânico (hipoclorito) está indicado para desinfecção ou descontaminação de superfícies fixas. É corrosivo sobre metais e tecidos, não deve ser associado a detergentes, é inativado na presença de matéria orgânica, deve-se utilizá-lo na concentração de 1% com tempo de exposição de 10 minutos.

QUESTÃO 45

A Varicela é uma infecção viral primária, aguda, altamente contagiosa, caracterizada pelo surgimento de exantemas de aspecto maculo-papular e distribuição centrípeta que, após algumas horas, adquire aspecto vesicular, e evolui rapidamente para pústula e, posteriormente, forma crostas em 3 a 4 dias. Após a leitura prévia, assinale a alternativa **INCORRETA**:

- a) O modo de transmissão é pessoa-pessoa, pelo contato direto ou por secreções respiratórias (disseminação aérea de partículas virais /aerossóis) e, raramente, através de contato com lesões. Também pode ser transmitida indiretamente, por objetos contaminados, com secreções de vesículas e membranas mucosas de pacientes infectados.
- b) As características epidemiológicas é conhecer os padrões da ocorrência da doença (sazonalidade e distribuição de faixa etária), fazer isolamento dos casos visando impedir a disseminação da doença.
- c) O diagnóstico, é principalmente, clínico e epidemiológico.
- d) As complicações referem-se a infecção bacteriana secundária de pele: impetigo, abscesso, celulite, erisipela, causada por *S. aureus*, *Streptococcus pyogenes*, que podem levar a quadro sistêmico de sepse.

**QUESTÃO 46**

O Código de Ética dos Profissionais de Enfermagem (CEPE) contém normas, princípios, direitos e deveres pertinentes à conduta ética do profissional, que deverão ser assumidos por todos. Além do código de ética, o exercício profissional é limitado pelo Código Penal Brasileiro (CPB). Leia as assertivas:

- I. O Código de Ética Profissional de Enfermagem está relacionado às ações dos profissionais de enfermagem e o Código Penal Brasileiro se relaciona ao profissional como cidadão.
- II. Diante disso, destacamos a abordagem em ambos os códigos de alguns temas polêmicos tais como bioética, aborto, eutanásia, imperícia, imprudência e negligência, porque todos os profissionais poderão responder a estas duas instâncias.
- III. Bioética pode ser definida como a ética aplicada aos problemas da vida e da saúde dos indivíduos e das coletividades. Preocupa-se com os problemas éticos que envolvem a vida tais como métodos de fecundação, pesquisas em seres humanos, transplantes, eutanásia, aborto entre outros.
- IV. Imperícia refere-se à falta de conhecimento técnico científico para a realização de determinada ação. Exemplo, administrar uma medicação sem que haja a confirmação da presença de fatores alérgicos.

Marque a opção **CORRETA**:

- a) Apenas as assertivas I, II e III estão corretas.
- b) Apenas as assertivas I, II e III estão incorretas.
- c) Apenas as assertivas II e IV estão corretas.
- d) Apenas as assertivas II e III estão incorretas.

QUESTÃO 47

Em relação à morte do Idoso Institucionalizado, é difícil determinar o momento em que uma pessoa idosa torna-se “uma pessoa que vai morrer”, posto que todos morreremos, independentemente da idade que tenhamos. Contudo, alguns sinais são anunciadores da aproximação da morte. Sob o plano físico, trata-se de um estado grave, em que uma ou várias funções vitais estão alteradas; da deterioração física progressiva; da persistência de sinais biológicos de desnutrição, apesar de um tratamento adequado; da situação de perigo de morte, em caso de síndromes hemorrágicas, por exemplo. Sob o plano psicológico, nota-se frequentemente um sentimento de “mal-estar”, resultado de angústias, inquietude e agitação (Kemp, 1997). Leia as assertivas:

- I. Pode acontecer premonição ou a determinação com base em datas ou fatos importantes para o doente. A iminência do óbito deve ser comunicada pelo médico ao conjunto dos intervenores, inclusive à família, com base na observação rigorosa do paciente.
- II. Os cuidados terminais consideram o doente como um ser vivo e a sua morte como um processo normal. Eles não abreviam nem retardam o óbito.
- III. Para que a equipe disponha de experiência e segurança é importante que, antes e após a morte, cada caso seja analisado de maneira crítica acerca das atitudes tomadas, das escolhas feitas e das consequências de tais escolhas.

Marque a opção **CORRETA**:

- a) As assertivas I e II estão incorretas.
- b) As assertivas II e III estão incorretas.
- c) As assertivas III e I estão incorretas.
- d) As assertivas I, II e III estão corretas.

QUESTÃO 48

O cálculo de recursos humanos para cada Central Distrital de Material Esterilizado será baseado no número de Centros de Saúde, Policlínicas Unidades de Urgência e PAM's, além do horário de funcionamento desse serviço. Enumere a 2ª coluna de acordo com a 1ª de acordo com a competência de cada profissional:

- (1) Gerente.
- (2) Enfermeiro.
- (3) Auxiliar de Enfermagem.



- () Analisar e calcular a quantidade do instrumental necessário para as Unidades de Saúde.
- () Participar da implantação de novas técnicas.
- () Fazer previsão e controle diário do material a ser fornecida às Unidades de Saúde.
- () Fazer leitura, anotação e avaliação diária dos testes realizados nas autoclaves - Bowie & Dick e Biológico.
- () Participar do transporte recebendo e fornecendo material para as Unidades de Saúde.
- () Verificar o uso e estado de conservação dos aparelhos e equipamentos, solicitando consertos ou substituição quando necessário.

Assinale a sequência **CORRETA**, na ordem de cima para baixo:

- a) 1, 2, 3, 3, 2, 1.
- b) 1, 3, 2, 1, 3, 1.
- c) 1, 3, 2, 2, 3, 1.
- d) 1, 3, 3, 2, 2, 1.

QUESTÃO 49

As Doenças Crônicas Não Transmissíveis (DCNTs) deixaram de ser importantes apenas nos países industrializados e passaram a fazer parte da realidade dos países em desenvolvimento. Isso gerou a mudança do foco da atenção das doenças agudas (predominantemente infecto-parasitárias) para as doenças crônicas. Hoje, tais doenças são responsáveis por cerca de 60% dos óbitos mundiais, havendo projeção de aumento desta taxa para 73% em 2020. Dados brasileiros de 2004 da Organização Pan-Americana de Saúde (OPAS) indicam que naquele ano as DCNTs foram responsáveis por 62% das mortes e 39% das internações do SUS. Avalie as afirmativas:

- I. As DCNTs são um grupo de doenças que têm uma ou mais das seguintes características: são permanentes, deixam incapacidade residual, são causadas por alteração patológica não reversível, requerem treinamento especial do paciente para reabilitação, apresentam fatores de risco em comum e demandam um longo período de supervisão, observação ou cuidado. Há uma necessidade de atenção continuada e a tendência é levarem a um ônus progressivo à medida que a população envelhece.
- II. O grupo das DCNTs compreende majoritariamente as doenças do aparelho cardiovascular, diabetes, doenças respiratórias crônicas, aparelho digestivo e câncer.
- III. Os fatores de risco para tais doenças são bastante prevalentes e muitas vezes encontram fundamentação cultural, sendo os mais importantes: sedentarismo, tabagismo, hipertensão, obesidade e alcoolismo.
- IV. Como são resultado direto do estilo de vida que expõe a população aos fatores de risco, a prevenção das DCNTs é complexa e exige intervenções que vão além dos serviços de saúde, mas estes desempenham um papel fundamental. É a intervenção sobre os referidos fatores de risco que pode resultar em aumento da morbidade e mortalidade por essas causas.
- V. As DCNTs têm um papel decisivo nos dispêndios da saúde e da previdência, além de influenciarem a qualidade de vida das pessoas acometidas e seus familiares.

Marque a opção **CORRETA**:

- a) As assertivas I, II, III, IV, e V estão corretas.
- b) As assertivas I, III e V estão corretas.
- c) As assertivas I, III, IV e V estão incorretas.
- d) As assertivas I e II estão corretas.

QUESTÃO 50

Dada a estreita relação da hipertensão arterial e fatores de risco para morbi-mortalidade cardiovascular, torna-se imperativo o esforço dos profissionais de saúde em atuar na tentativa de eliminar ou reduzir os fatores de risco modificáveis desde a infância e adolescência para que os benefícios sejam maiores. Diante dessa afirmativa, marque a alternativa **INCORRETA**:

- a) A adoção de hábitos alimentares saudáveis, a prática de atividade física, a manutenção do peso corporal adequado e o abandono do tabagismo e do alcoolismo constituem os principais fatores favoráveis à prevenção da hipertensão arterial e à melhoria da qualidade de vida.
- b) Existe uma relação inversa entre a quantidade total de atividade física (qualquer movimento humano) e a incidência de hipertensão arterial, sendo essa relação mais evidente com o envolvimento em atividades de lazer ou vigorosas. A atividade física regular é benéfica na prevenção e no controle da HAS, qualquer que seja sua intensidade.
- c) O fumo é o único fator de risco totalmente evitável de doença e morte cardiovasculares. Evitar esse hábito, que em 90% dos casos inicia-se na adolescência, é um dos maiores desafios em razão da dependência química causada pela nicotina. Programas agressivos de controle ao tabagismo resultam em redução do consumo individual e associam-se à diminuição de mortes cardiovasculares em curto prazo.
- d) Está bem documentada a associação causal entre a síndrome da apnéia obstrutiva do sono e a hipertensão arterial. Mesmo o indivíduo com esse diagnóstico não considera risco para hipertensão.